

# CO<sub>2</sub> Managementplan



KZ Aanneming & Groenvoorziening B.V.

**Opdrachtgever:** KZ Aanneming en Groenvoorziening  
**Naam:** Jacqueline Koning

Cleo Bout  
De Duurzame Adviseurs

21-03-2019



**de duurzame  
adviseurs**

# Inhoudsopgave

<b>INHOUDSOPGAVE</b> .....	<b>2</b>
<b>1   INLEIDING EN VERANTWOORDING</b> .....	<b>4</b>
1.1 LEESWIJZER.....	5
<b>2   BESCHRIJVING VAN DE ORGANISATIE</b> .....	<b>6</b>
2.1 STATEMENT BEDRIJFSGROOTTE .....	6
2.2 PROJECT MET GUNNINGVOORDEEL .....	7
<b>3   EMISSIE-INVENTARIS RAPPORT</b> .....	<b>8</b>
3.1 VERANTWOORDELIJKE .....	8
3.2 BASISJAAR EN RAPPORTAGE.....	8
3.3 AFBAKENING.....	8
3.4 DIRECTE- EN INDIRECTE GHG-EMISSIES .....	9
3.4.1 <i>Berekende GHG-emissies</i> .....	9
3.4.2 <i>Scope 3</i> .....	9
3.4.3 <i>Projecten Hollands Kroon 2018</i> .....	9
3.4.4 <i>Projecten HHNK 2018</i> .....	9
3.4.5 <i>Verbranding biomassa</i> .....	10
3.4.6 <i>GHG-verwijderingen</i> .....	10
3.4.7 <i>Uitzonderingen</i> .....	10
3.4.8 <i>Invloedrijke personen</i> .....	10
3.4.9 <i>Toekomst</i> .....	10
3.4.10 <i>Significante veranderingen</i> .....	10
3.5 KWANTIFICERINGSMETHODEN .....	10
3.6 EMISSIEFACTOREN.....	10
3.7 ONZEKERHEDEN .....	11
3.8 UITSLUITINGEN .....	11
3.9 VERIFICATIE .....	11
3.10 RAPPORTAGE VOLGENS ISO 14064-1 .....	12
<b>4   ENERGIEMANAGEMENT ACTIEPROGRAMMA</b> .....	<b>13</b>
4.1 KWALITEITSMANAGEMENTPLAN.....	13
4.2 ENERGIEMANAGEMENTPLAN .....	13
4.3 ENERGIEBELEID.....	13
4.4 DOELSTELLINGEN.....	14
4.5 UITVOERING .....	14
4.5.1 <i>Energieaspecten</i> .....	14
4.5.2 <i>Referentiejaar</i> .....	14
4.5.3 <i>Reductiedoelstellingen</i> .....	14
4.5.4 <i>Organisatie van de CO<sub>2</sub>-footprint</i> .....	14
4.5.5 <i>Energieverbruik KZ Aanneming en Groenvoorziening</i> .....	15
4.5.6 <i>Energie reductiekansen</i> .....	15
4.5.7 <i>Monitoren en beoordelen</i> .....	16
4.6 TVB MATRIX .....	17
4.7 BORGING VAN HET KWALITEITS- EN ENERGIEMANAGEMENT ACTIEPLAN .....	18
4.7.1 <i>Interne audits</i> .....	18
4.7.2 <i>Externe audits</i> .....	18
4.7.3 <i>Directiebeoordeling</i> .....	18
4.7.4 <i>Feedback</i> .....	18
<b>5   STUURCYCLUS</b> .....	<b>19</b>

<b>6</b>	<b>  COMMUNICATIEPLAN</b>	<b>20</b>
6.1	EXTERNE BELANGHEBBENDEN	20
6.2	INTERNE BELANGHEBBENDEN	20
6.3	PROJECTEN MET GUNNINGVOORDEEL	20
6.3.1	<i>Projecten met gunningsvoordeel</i>	21
6.4	COMMUNICATIEPLAN	22
6.5	WEBSITE	23
6.5.1	<i>Tekstuele informatie</i>	23
6.5.2	<i>Gedeelde documenten</i>	23
6.5.3	<i>Website SKAO</i>	23

# 1 | Inleiding en verantwoording

KZ Aanneming en Groenvoorziening levert (direct en indirect) producten en diensten aan opdrachtgevers die bij aanbestedingen gunningvoordeel hanteren aan de hand van de CO<sub>2</sub>-Prestatieladder. Voor KZ Aanneming en Groenvoorziening zijn deze opdrachtgevers voornamelijk gemeenten en waterschappen. Met deze CO<sub>2</sub>-Prestatieladder worden leveranciers uitgedaagd en gestimuleerd om de eigen CO<sub>2</sub>-uitstoot te kennen en te verminderen. Hoe meer een bedrijf zich inspant om CO<sub>2</sub> te reduceren, hoe meer kans op gunning bij een opdracht.

De CO<sub>2</sub>-Prestatieladder kent vier invalshoeken:

## **A. Inzicht**

Het opstellen van een onomstreden CO<sub>2</sub>-footprint conform de ISO 14064-1 norm en daarmee inzicht krijgen in de CO<sub>2</sub>-uitstoot van het bedrijf.

## **B. CO<sub>2</sub>-reductie**

De ambitie van het bedrijf om de CO<sub>2</sub>-uitstoot te verminderen.

## **C. Transparantie**

De wijze waarop een bedrijf in- en extern communiceert over haar CO<sub>2</sub>-footprint en reductiedoelstellingen.

## **D. Deelname aan initiatieven**

(in sector of keten) om CO<sub>2</sub> te reduceren.

Elke invalshoek is onderverdeeld in vijf niveaus. Hoe hoger het niveau per invalshoek, hoe meer punten het bedrijf vergaart en des te meer gunningvoordeel het bedrijf ontvangt. Een erkende certificerende instantie beoordeelt de activiteiten en bepaalt het niveau van de CO<sub>2</sub>-Prestatieladder. Hiervoor moeten stappen zijn gezet op alle invalshoeken van de ladder.

In dit rapport wordt de emissie-inventaris van KZ Aanneming en Groenvoorziening besproken. Dit rapport richt zich op invalshoek A (inzicht) en invalshoek B (CO<sub>2</sub>-reductie) van de CO<sub>2</sub>-Prestatieladder. De CO<sub>2</sub>-footprint geeft een inventarisatie van de totale hoeveelheid uitgestoten broeikasgassen: de GHG-emissies. Daarnaast geeft het inzicht in de herkomst van deze emissies met een verdeling naar directe en indirecte GHG-emissies (respectievelijk scope 1 en scope 2).

De inventarisatie is een verantwoording van eis 3.A.1 van de CO<sub>2</sub>-Prestatieladder en is uitgevoerd conform de ISO 14064-1: 2006 (E) "*Quantification and reporting of greenhouse gas emissions and removals.*" In dit rapport wordt de CO<sub>2</sub>-footprint gerapporteerd volgens § 7.3.1 van deze norm. In het laatste hoofdstuk is hiertoe een kruistabel opgenomen.

In de rapportage voor de CO<sub>2</sub>-Prestatieladder wordt er onderscheid gemaakt tussen de scope 1, 2 en 3. Deze indeling is oorspronkelijk afkomstig uit het GHG-protocol. De SKAO plaatst '*business travel*' en '*personal cars for business travel*' in scope 2 in plaats van de scope 3. Omdat deze rapportage voor de CO<sub>2</sub>-prestatieladder van de SKAO is, worden de scope 1 en scope 2 categorieën van de SKAO aangehouden.

## 1.1 Leeswijzer

Dit document is ter bewijsvoering van de eisen van de CO<sub>2</sub>-Prestatieladder. Per hoofdstuk wordt een eis behandeld. Hieronder een leeswijzer.

Hoofdstuk in dit document	Eis in de CO <sub>2</sub> -Prestatieladder
Hoofdstuk 2: Beschrijving van de organisatie	3.A.1
Hoofdstuk 3: Emissie-inventaris rapport	3.A.1
Hoofdstuk 4: Energiemanagement actieprogramma	2.C.2, 3.B.2 en 4.A.2
Hoofdstuk 5: Stuurcyclus	2.C.2
Hoofdstuk 6: Communicatieplan	2.C.3

## 2 | Beschrijving van de organisatie

Hieronder vindt u een korte beschrijving van de organisatie, voor meer informatie verwijst ik u naar de website: [www.kz-bv.nl](http://www.kz-bv.nl)

KZ Aanneming & Groenvoorziening B.V. is begin 1999 ontstaan na een fusie tussen Koning Aanneming en Kraanverhuur en LBW B.V. Hierdoor werden een aannemingsbedrijf en een groenvoorzieningsbedrijf samengevoegd, waardoor een nieuw bedrijf ontstond wat zowel in de Groenvoorziening als in de GWW-sector haar diensten verleend. De organisatie heeft ongeveer 14 FTE in dienst en maakt gebruik van verschillende uitzendkrachten.

Onze klantenkring bestaat voornamelijk uit provincies, gemeentes, waterschappen, zorginstellingen, overheid-en semioverheid, recreatieschappen, en aannemers. Door onze grote diversiteit aan werkzaamheden kunnen wij onze klanten een breed pakket aan werkzaamheden aanbieden. Door deze klantenkring en verschillende projecten met gunningsvoordeel heeft de organisatie ervoor gekozen om zich te laten certificeren op niveau 5 op de CO<sub>2</sub>-Prestatieladder.

### 2.1 Statement bedrijfsgrootte

De totale CO<sub>2</sub>-uitstoot van KZ Aanneming en Groenvoorziening bedraagt 403,7 ton CO<sub>2</sub>. Hiervan komt 262,3 ton voor rekening van projecten en 141,4 ton door gebruik van kantoren en bedrijfsruimten. KZ Aanneming en Groenvoorziening valt daarmee qua CO<sub>2</sub>-uitstoot in de categorie klein bedrijf.

	Diensten <sup>12</sup>	Werken/ leveringen
Klein bedrijf	Totale CO <sub>2</sub> -uitstoot bedraagt maximaal ( $\leq$ ) 500 ton per jaar.	Totale CO <sub>2</sub> -uitstoot van de kantoren en bedrijfsruimten bedraagt maximaal ( $\leq$ ) 500 ton per jaar, en de totale CO <sub>2</sub> -uitstoot van alle bouwplaatsen en productielocaties bedraagt maximaal ( $\leq$ ) 2.000 ton per jaar.
Middelgroot bedrijf	Totale CO <sub>2</sub> -uitstoot bedraagt maximaal ( $\leq$ ) 2.500 ton per jaar.	Totale CO <sub>2</sub> -uitstoot van de kantoren en bedrijfsruimten bedraagt maximaal ( $\leq$ ) 2.500 ton per jaar, en de totale CO <sub>2</sub> -uitstoot van alle bouwplaatsen en productielocaties bedraagt maximaal ( $\leq$ ) 10.000 ton per jaar.
Groot bedrijf	Totale CO <sub>2</sub> -uitstoot bedraagt meer dan ( $>$ ) 2.500 ton per jaar.	Totale CO <sub>2</sub> -uitstoot van de kantoren en bedrijfsruimten bedraagt meer dan ( $>$ ) 2.500 ton per jaar, en de totale CO <sub>2</sub> -uitstoot van alle bouwplaatsen en productielocaties bedraagt meer dan ( $>$ ) 10.000 ton per jaar.

Tabel 1 | Indeling in klein, middelgroot of groot bedrijf volgens Handboek CO<sub>2</sub>-Prestatieladder 3.0.

## 2.2 Project met gunningvoordeel

Projecten die met gunningvoordeel aangenomen zijn, zijn de volgende:

- Maaien Gemeente Hollands Kroon, Gemeente Hollands Kroon, 2013-2018
- Maaien infiltratiesysteem waterschap HHNK, Hoogheemraadschap Hollands-Noorderkwartier, 2016-heden

Voor deze projecten stelt de CO<sub>2</sub>-Prestatieladder de volgende specifieke en aanvullende eisen:

- ✓ De emissiestromen + CO<sub>2</sub>-uitstoot en voortgang daarvan moeten apart voor deze projecten inzichtelijk zijn
- ✓ De maatregelen die van toepassing zijn op de projecten moeten benoemd zijn (algemene maatregelen op bedrijfsniveau kunnen ook gelden voor de projecten).
- ✓ Externe en interne belanghebbenden van het project moeten benoemd zijn
- ✓ Taken, verantwoordelijkheden en bevoegdheden voor de projecten met gunningvoordeel moeten vastgelegd zijn
- ✓ Er dient specifiek gecommuniceerd te worden over de voortgang in CO<sub>2</sub>-reductie in de projecten.
- ✓ Er moet jaarlijks een energiebeoordeling en een interne controle uitgevoerd worden

*Let wel: er hoeft géén specifieke reductiedoelstelling per project opgesteld te worden, zolang uit de documentatie maar blijkt in hoeverre de reductiemaatregelen in deze projecten bijdragen aan de totale reductiedoelstelling van het bedrijf!*

## 3 | Emissie-inventaris rapport

### 3.1 Verantwoordelijke

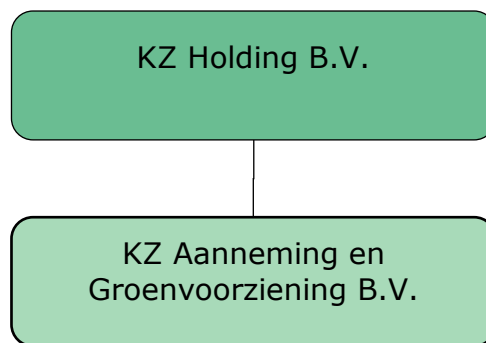
De verantwoordelijke voor de stuurcyclus CO<sub>2</sub>-reductie alsmede alle activiteiten die hieraan gekoppeld zijn, zoals het behalen van de doelstellingen, is Jacqueline Koning. Zij rapporteert direct aan de directie.

### 3.2 Basisjaar en rapportage

Dit rapport betreft het jaar 2018; dit jaar zal ook dienen als referentiejaar voor de nieuwe CO<sub>2</sub>-reductiedoelstellingen.

### 3.3 Afbakening

In onderstaand organogram wordt een beeld gegeven van de organisatie van KZ Aanneming en Groenvoorziening.



In dit organogram is te zien dat KZ Aanneming en Groenvoorziening onderdeel uitmaakt van het concern KZ Holding B.V.. Deze holding is slechts een financieel rechtspersoon.



### 3.4 Directe- en indirecte GHG-emissies

In dit hoofdstuk worden de berekende GHG-emissies toegelicht.

#### 3.4.1 Berekende GHG-emissies

De directe- en indirecte GHG-emissies van KZ Aanneming en Groenvoorziening bedroeg in 2018 403,75 ton CO<sub>2</sub>. Hiervan werd 393,3 ton CO<sub>2</sub> veroorzaakt door directe GHG-emissies (scope 1) en 10,5 ton CO<sub>2</sub> door indirecte GHG-emissies (scope 2).

Scope 1	omvang	eenheid	emissiefactor	ton CO <sub>2</sub>
Gasverbruik	5.014,00	m <sup>3</sup>	1890	9,5
Brandstofverbruik wagenpark (diesel)	35.800,14	liters	3230	115,6
Brandstofverbruik wagenpark (benzine)	2.128,79	liters	2740	5,8
Brandstofverbruik bedrijfsmiddelen (diesel)	80.325,38	liters	3230	259,5
Brandstofverbruik bedrijfsmiddelen (LPG)	1.593,53	liters	1806	2,9
<b>Totaal scope 1</b>				<b>393,3</b>
Scope 2	omvang	eenheid	emissiefactor	ton CO <sub>2</sub>
Elektraverbruik - grijze stroom	12.680,00	kWh	649	8,2
Zakelijke kilometers privé auto's	10.203,00	km's	220	2,2
<b>Totaal scope 2</b>				<b>10,5</b>
<b>Totaal scope 1 en 2</b>				<b>403,7</b>

Tabel 2 | CO<sub>2</sub>-uitstoot 2018 (in tonnen CO<sub>2</sub>)

#### 3.4.2 Scope 3

Scope 3 emissies van het bedrijf zijn bepaald aan de hand van een kwantitatieve scope 3 analyse. Daaruit zijn over 2018 de volgende emissies berekend:

1. Categorie:	Aangekochte diensten Inhuur derden	287	ton CO <sub>2</sub>
2. Categorie:	Aangekochte goederen Inkopen	160	ton CO <sub>2</sub>
3. Categorie:	Afvalstromen Productieafval	115	ton CO <sub>2</sub>
4. Categorie:	Aangekochte goederen en diensten Overig	26	ton CO <sub>2</sub>
5. Categorie:	Woon-werkverkeer	13	ton CO <sub>2</sub>
6. Categorie:	Downstream transport en distributie	5	ton CO <sub>2</sub>
7. Categorie:	Upstream transport en distributie	2	ton CO <sub>2</sub>

#### 3.4.3 Projecten Hollands Kroon 2018

Scope 1	omvang	eenheid	emissiefactor	ton CO <sub>2</sub>
Brandstofverbruik bedrijfsmiddelen (diesel)	9.597,75	liters	3230	31,0
Brandstofverbruik bedrijfsmiddelen (benzine)	122,25	liters	2740	0,3
<b>Totaal scope 1</b>				<b>31,3</b>

#### 3.4.4 Projecten HHNK 2018

Scope 1	omvang	eenheid	emissiefactor	ton CO <sub>2</sub>
Brandstofverbruik bedrijfsmiddelen (diesel)	6.726,91	liters	3230	21,7
Brandstofverbruik bedrijfsmiddelen (Aspen)	53,50	liters	2740	0,1
<b>Totaal scope 1</b>				<b>21,9</b>

### 3.4.5 Verbranding biomassa

In het jaar van deze rapportage vond geen verbranding van biomassa plaats bij KZ Aanneming en Groenvoorziening.

### 3.4.6 GHG-verwijderingen

Er heeft in het jaar van deze rapportage geen broeikasgasverwijdering of compensatie plaatsgevonden bij KZ Aanneming en Groenvoorziening.

### 3.4.7 Uitzonderingen

Er zijn geen noemenswaardige uitzonderingen te noemen op het GHG Protocol.

### 3.4.8 Invloedrijke personen

Binnen KZ Aanneming en Groenvoorziening zijn geen individuele personen te benoemen die een dermate invloed op de CO<sub>2</sub> footprint hebben, dat gedragsverandering van deze individuele persoon alleen al zou zorgen voor een significante verandering in de CO<sub>2</sub> footprint.

### 3.4.9 Toekomst

De emissies in de paragrafen hierboven zijn vastgesteld voor het jaar 2018. De verwachting is dat deze emissies in het komende jaar niet aan grote verandering onderhevig zullen zijn. Wel zal, gezien de doelstellingen van KZ Aanneming en Groenvoorziening, de CO<sub>2</sub>-uitstoot de komende jaren dalen.

### 3.4.10 Significante veranderingen

Zoals in paragraaf 3.2 beschreven geldt 2012 als oud basisjaar en 2018 als nieuw basisjaar. De voortgang van de reductie in CO<sub>2</sub>-uitstoot zal beschreven worden in het document CO<sub>2</sub>-Reductieplan.

## 3.5 Kwantificeringsmethoden

Voor het kwantificeren van de CO<sub>2</sub>-uitstoot is gebruik gemaakt van een voor KZ Aanneming en Groenvoorziening op maat gemaakt model. In het model kunnen alle verbruiken worden ingevuld. Vervolgens wordt de daarbij behorende CO<sub>2</sub>-uitstoot automatisch berekend en vergeleken met het basisjaar. Hierbij zijn de emissiefactoren van de website [co2emissiefactoren.nl](http://co2emissiefactoren.nl) gehanteerd.

In hoofdstuk 4 van het CO<sub>2</sub>-managementplan van KZ Aanneming en Groenvoorziening wordt beschreven waar de brongegevens per energiestroom vandaan komen.

## 3.6 Emissiefactoren

Voor de inventarisatie van de CO<sub>2</sub>-uitstoot van KZ Aanneming en Groenvoorziening over het jaar 2016 zijn de emissiefactoren uit de CO<sub>2</sub>-Prestatieladder 3.0 gehanteerd. Omdat het gaat om specifieke emissiefactoren op nationaal niveau, zijn de gehanteerde emissiefactoren zeer geschikt voor het omrekenen van de data van de broeikasgas activiteiten naar de daarmee gepaard gaande CO<sub>2</sub>-emissies.

De emissiefactoren van KZ Aanneming en Groenvoorziening zullen te allen tijde meegaan met wijzigingen in de emissiefactoren van de CO<sub>2</sub>-Prestatieladder 3.0. Voor de

berekening van de CO<sub>2</sub>-footprint van 2018 zijn emissiefactoren gebruikt volgens februari 2019.

Er zijn geen "Removal factors" van toepassing.

### 3.7 Onzekerheden

De gepresenteerde resultaten moeten worden gezien als de beste inschatting van de werkelijke waarden. Bijna alle gebruikte gegevens voor de berekening van de CO<sub>2</sub> footprint zijn gebaseerd op facturen en/of werkelijk gemeten aantallen. Hierdoor is de onzekerheidsmarge zeer gering. Er zijn nog wel enkele onzekerheden. Deze worden onderstaand omschreven:

- Binnen de energiebeoordeling wordt er gebruik gemaakt van ingeschatte verbruiken van de tractoren. Dit wordt vaak enkel weergegeven door middel van de energielabel tier, maar zonder verbruiken. Voor de organisatie is het van belang om in kaart te brengen in hoeverre dit meetbaar gemaakt kan worden.

### 3.8 Uitsluitingen

In Handboek 3.0 is de rapportage van de CO<sub>2</sub>-emissie-inventaris over alle broeikasgassen, uitgedrukt in CO<sub>2</sub>-equivalenten nog niet verplicht. Het is dus niet vereist overige gassen, niet zijnde CO<sub>2</sub> (CH<sub>4</sub>, N<sub>2</sub>O, HFC's, PFC's en SF<sub>6</sub>) die vrijkomen bij operaties van het bedrijf, mee te nemen in de emissie-inventaris. Dit geldt ook voor koudemiddelen (refrigerants). Voor de projecten met gunningsvoordeel is gekozen om geen scope 3 onderdelen mee te nemen, aangezien dit een minimale uitstoot is ten opzichte van het totaal.

### 3.9 Verificatie

De emissie-inventaris van KZ Aanneming en Groenvoorziening is niet geverifieerd.

### 3.10 Rapportage volgens ISO 14064-1

Dit rapport is opgesteld volgens de eisen uit ISO 14064-1, paragraaf 7. In Tabel 2 is een kruistabel gemaakt van de onderdelen uit ISO 14064-1 en de hoofdstukken in het rapport.

ISO 14064-1	§ 7.3 GHG-report content	Beschrijving	Hoofdstuk rapport
	A	Reporting organization	2
	B	Person responsible	3.1
	C	Reporting period	3.2
4.1	D	Organizational boundaries	3.3
4.2.2	E	Direct GHG emissions	3.4
4.2.2	F	Combustion of biomass	3.4
4.2.2	G	GHG removals	3.4
4.3.1	H	Exclusion of sources or sinks	3.4
4.2.3	I	Indirect GHG emissions	3.4
5.3.1	J	Base year	3.2
5.3.2	K	Changes or recalculatons	3.4
4.3.3	L	Methodologies	3.5
4.3.3	M	Changes to methodologies	3.6
4.3.5	N	Emission or removal factors used	3.6
5.4	O	Uncertainties	3.7
	P	Statement in accordance with ISO 14064-1	3.9
	Q	Verification	3.8

Tabel 3 | Kruistabel ISO 14064-1

## 4 | Energiemanagement actieprogramma

In dit hoofdstuk wordt aan het kwaliteitsmanagementplan (eis 4.A.2) en het energiemanagement actieplan (eis 3.B.2) van KZ Aanneming en Groenvoorziening vormgegeven.

### 4.1 Kwaliteitsmanagementplan

Het kwaliteitsmanagementplan gaat in op het borgen en verbeteren van de kwaliteit van de CO<sub>2</sub>-footprint en Scope 3 emissies. De algemene doelstelling van het kwaliteitsmanagementplan is om continue verbetering van efficiënte en effectieve omgang met energie en een vermindering van de CO<sub>2</sub>-uitstoot van de bedrijfsactiviteiten te waarborgen.

Daarnaast geeft het kwaliteitsmanagementplan inzicht in de procedures, het meten en rapporteren van de CO<sub>2</sub>-footprint. Met het kwaliteitsplan wordt er geborgd dat een volledige, betrouwbare en actuele consolidatie van de energieprestaties van KZ Aanneming en Groenvoorziening kan plaatsvinden. Er wordt inzicht verschaft in de energieprestaties van de totale bedrijfsvoering en de totale CO<sub>2</sub>-emissies als gevolg ervan. Met het kwaliteitsmanagementplan als middel beoogt KZ Aanneming en Groenvoorziening de kwaliteit van de data te borgen en te verbeteren in de organisatie en de prestaties te verbeteren.

### 4.2 Energiemanagementplan

De NEN-EN-ISO 50001 dient als richtlijn voor het opzetten van het Energiemanagement actieplan. Met de introductie van een energiemanagementsysteem wordt geborgd dat een volledige, betrouwbare en actuele consolidatie van de energieprestaties van KZ Aanneming en Groenvoorziening kan plaatsvinden. Kern van het energie- en kwaliteitsmanagementplan is continue evaluatie van de activiteiten en geconstateerde afwijkingen om verbeteringen te realiseren en zijn dan ook opgesteld volgens de Plan-Do-Check-Act cyclus zoals deze is opgenomen in de NEN-EN-ISO 50001.

### 4.3 Energiebeleid

Naast omzet- en winstgroei zijn voor KZ Aanneming en Groenvoorziening evenzeer personeelsbeleid, veiligheid, welzijn en milieu van essentieel belang.

De verantwoordelijkheden op het gebied van veiligheid, gezondheid en milieu vormen dan ook een integraal onderdeel van de bedrijfsvoering van KZ Aanneming en Groenvoorziening.

Het belang van duurzaamheid is tegenwoordig een belangrijk gegeven. Om hier bewust mee om te gaan streven wij naar een CO<sub>2</sub>-bewuste bedrijfsvoering, om van daaruit een voortdurende verbetering van ons emissiereductiebeleid en een groeiende bewustwording van de medewerkers op de te reduceren emissies van onze activiteiten te realiseren. Ons energiebeleid is gericht op het zo optimaal inzetten van onze machines en andere bedrijfsmiddelen zodat we ons werk kunnen doen met een zo laag mogelijk energieverbruik. Met een lager energieverbruik snijdt het mes aan 2 kanten: een lager energieverbruik is goed voor het milieu vanwege de lagere CO<sub>2</sub>-uitstoot. Daarbij zijn er door het optimaal inzetten van de bedrijfsmiddelen lagere operationele kosten.

Naast dit energiebeleid is er ook een doelstelling om het energieverbruik van de processen en werkzaamheden te verlagen doormiddel van het nemen van reductiemaatregelen om deze te verlagen.

## 4.4 Doelstellingen

De algemene doelstelling van het energiemanagementsysteem is om te komen tot een continue verbetering van de energie-efficiëntie en vermindering van de CO<sub>2</sub>-uitstoot van de bedrijfsactiviteiten. Hierbij dient te worden opgemerkt dat door fluctuerende hoeveelheid werk en de samenstelling van de werkzaamheden (inzet materieel) het absolute energieverbruik hoger kan zijn, terwijl het relatieve verbruik wel degelijk lager is.

De specifieke doelstelling is om in 2023 de CO<sub>2</sub>-uitstoot met 6% te verlagen ten opzichte van 2018. Hierbij wordt uitgegaan van dezelfde hoeveelheid werk per jaar (omzet, draaiuren, kilometers en activiteitensort) is uitgevoerd als in 2018. De reductiedoelstelling wordt gerelateerd aan aantal FTE en behaalde omzet.

Voor wat betreft de Scope 3 emissies is de volgende doelstelling opgesteld: KZ Aanneming en Groenvoorziening wil in 2023 ten opzichte van 2018 4% minder CO<sub>2</sub> uitstoten door het inkoopbeleid te verscherpen.

## 4.5 Uitvoering

### 4.5.1 Energieaspecten

De eerste stap is het inzichtelijk maken van de energieverbruikers van de organisatie en de keten waarin de onderneming actief is. Op basis van dit inzicht kan er worden gekeken op welke aspecten er resultaat valt te behalen in de reductie van CO<sub>2</sub>-uitstoot. Dit inzicht is verwerkt in de verschillende rapportages. Periodiek (één keer in de 6 maanden) wordt deze lijst beoordeeld en getoetst op actualiteit van de werkelijke energiestromen.

### 4.5.2 Referentiejaar

Er is gekozen om de CO<sub>2</sub>-footprint van 2018 te gebruiken als referentiejaar. De CO<sub>2</sub>-emissie is uitgevoerd conform het gestelde in dit document. De betrouwbaarheid wordt gecontroleerd door een interne audit. Vanuit de geconstateerde kansen wordt gekeken welke onderdelen in aanmerking komen voor het formuleren van doelstellingen. De directie stelt uiteindelijk de doelstelling vast.

### 4.5.3 Reductiedoelstellingen

De algehele reductiedoelstelling wordt geformuleerd tot 2023. Vanuit deze vastgestelde algehele reductiedoelstelling worden jaarlijkse maatregelen geformuleerd. Beide worden vastgelegd in het jaarlijkse reductieplan. In dit plan worden de maatregelen benoemd die worden genomen om de doelstelling te halen en welke afdelingen verantwoordelijk zijn voor de realisatie van de maatregelen. Dit overzicht van te nemen maatregelen en verantwoordelijke afdelingen staan vermeldt in het jaarlijkse reductieplan.

### 4.5.4 Organisatie van de CO<sub>2</sub>-footprint

In 2012 is KZ Aanneming en Groenvoorziening begonnen om de CO<sub>2</sub>-emissies structureel in kaart te brengen. Dit heeft geleid tot het invoeren van een CO<sub>2</sub>-reductiesysteem in het kader van de CO<sub>2</sub>-prestatieladder. Hiervoor zijn verantwoordelijkheden benoemd binnen KZ Aanneming en Groenvoorziening onder eindverantwoordelijkheid van de directie van KZ Aanneming en Groenvoorziening. De KAM-coördinator is verantwoordelijk voor het opstellen en uitvoeren van de jaar rapportages, de monitoring van de emissiegegevens en de rapportage hierover aan de directie. Daarnaast is zij verantwoordelijk voor de

communicatie over het CO<sub>2</sub>-reductiesysteem, de doelstellingen en de voortgang die wordt gerealiseerd.

Administratie is verantwoordelijk voor de mogelijkheden van CO<sub>2</sub>-reductie met betrekking tot woon-werk verkeer van medewerkers, inzet van privé voertuigen voor dienstreizen, efficiënter en effectievere logistieke bewegingen op de werken en andere manieren van werken (bv overnachten in de buurt van de project locatie).

De administratie is onder andere verantwoordelijk voor de inkoop van energie, afvalverwerking en dergelijke. Daarnaast assisteert zij de KAM-coördinator met haar verantwoordelijkheden ten aanzien van verantwoording, monitoring en communicatie over het CO<sub>2</sub>-reductiesysteem, de doelstellingen en de voortgang die wordt gerealiseerd.

De afdeling uitvoering is verantwoordelijk voor de optimale inzet van machines en personeel op de werken. Verder zijn zij verantwoordelijk voor het toezicht op de projectlocatie voor wat betreft het in de praktijk brengen van de maatregelen door de medewerkers. De afdeling werkplaats is verantwoordelijk voor het onderhoud van het materieel en het wagenpark binnen KZ Aanneming en Groenvoorziening.

#### 4.5.5 Energieverbruik KZ Aanneming en Groenvoorziening

Twee keer per jaar (elke 6 maanden) brengt KZ Aanneming en Groenvoorziening haar energieverbruik in beeld. De uitvoering van deze inventarisatie vindt plaats conform ISO 14064-1, het GHG-protocol voor scope 1 en 2 en de eventuele vereisten vanuit de CO<sub>2</sub>-Prestatieladder. Tevens wordt er beoordeeld of de organisatorische grens nog actueel is.

De KAM-coördinator is verantwoordelijk voor het uitvoeren van de inventarisatie, geassisteerd door de administratie. Voor de inventarisatie wordt er gebruik gemaakt van een datasheet, waarin de conversiefactoren zijn opgenomen. De onderbouwing van de gegevens in het datasheet wordt verzameld in de CO<sub>2</sub>-map op het netwerk. Nadat de inventarisatie voor de betreffende periode heeft plaatsgevonden, voert de KAM-coördinator een kwaliteitscontrole uit op de data. Zij beoordeelt of de organisatiegrenzen juist zijn, de gegevens onder de juiste scope zijn verwerkt en of de juiste conversiefactoren zijn gehanteerd.

#### 4.5.6 Energie reductiekansen

Iedereen binnen KZ Aanneming en Groenvoorziening kan ideeën voor energie/CO<sub>2</sub>-reductie aandragen via de e-mail en/of informeel overleg. Deze energie/CO<sub>2</sub>-reductie kansen worden besproken in het CO<sub>2</sub>-overleg en daar gewogen op effectiviteit. Indien blijkt dat zij mogelijk effectief zijn, worden zij toegevoegd aan het energie audit verslag.

#### 4.5.7 Monitoren en beoordelen

Twee keer per jaar wordt de voortgang van de reductiedoelstelling en de afgeleide maatregelen en het jaarplan bepaald. De KAM-coördinator rapporteert de resultaten aan de deelnemers van het CO<sub>2</sub>-overleg. Directie en leden van het management. Deze rapportage omvat minimaal:

- ✓ Een overzicht van het energieverbruik en de CO<sub>2</sub>-emissies per scope
- ✓ Een vergelijking van het energieverbruik ten opzichte van het referentiejaar
- ✓ Een analyse van opvallende toe- en afnames van het verbruik en/of CO<sub>2</sub>-emissie
- ✓ De voortgang van en de prognose voor het behalen van de reductiedoelstelling en eventuele aanbevelingen voor preventieve of corrigerende maatregelen
- ✓ De status van eerdere preventieve of corrigerende maatregelen
- ✓ Algemene ontwikkelingen

Op basis van deze rapportage beslist de directie of bijsturing van de doelstellingen en/of aanpassing van het jaarplan noodzakelijk is.



## 4.6 TVB Matrix

	Taak-verantwoordelijkheid- bevoegdheid	Frequentie	CO <sub>2</sub> verantwoordelijke Webbeheerder	Externe Adviseur	Directie
<b>Inzicht</b>					
Verzamelen gegevens emissie inventaris	t	halfjaarlijks	x		
Collegiale toets op emissie inventaris	t	halfjaarlijks		x	
Accorderen van emissie inventaris	b	jaarlijks			x
Opstellen emissie inventaris rapport	t	jaarlijks	x	x	
Evaluatie op inzicht: energie-beoordeling	t+v	jaarlijks	x	x	
<b>Reductie</b>					
Uitvoeren onderzoek naar energiereductie	t+v	halfjaarlijks	x	x	x
Bepalen CO <sub>2</sub> -reductiemaatregelen	t	halfjaarlijks	x	x	x
Bepalen CO <sub>2</sub> -reductiedoelstellingen	t	jaarlijks		x	x
Accorderen van doelstellingen	b	jaarlijks		x	x
Realiseren CO <sub>2</sub> -reductie doelstellingen	v	continu	x		
Monitoring&evaluatie voortgang CO <sub>2</sub> -reductie	t+v	halfjaarlijks	x		
<b>Communicatie</b>					
Aanleveren informatie nieuwsberichten	t	halfjaarlijks	x	x	
Actualiseren website	t+b	halfjaarlijks		x	
Actualiseren pagina SKAO-website	t+b	jaarlijks	x	x	
Bijhouden interne communicatie	t+b	halfjaarlijks	x		
Goedkeuren van interne communicatie	b	halfjaarlijks			x
Goedkeuren van externe communicatie	b	halfjaarlijks			x
<b>Participatie</b>					
Inventarisatie mogelijk relevante initiatieven	t	halfjaarlijks	x		
Besluit deelname initiatieven	b	jaarlijks			x
Deelname aan sectorinitiatieven	v	continu	x		
<b>Overig</b>					
Eindredactie CO <sub>2</sub> -dossier	v	continu	x	x	
Voldoen aan eisen CO <sub>2</sub> -Prestatieladder	v	continu	x		
Uitvoeren Interne Audit CO <sub>2</sub> -reductiesysteem	t	halfjaarlijks		x	
Rapporteren aan management	b	halfjaarlijks	x		
Besluitvorming over CO <sub>2</sub> -reductiebeleid	v	halfjaarlijks			x

## 4.7 Borging van het kwaliteits- en energiemangement actieplan

KZ Aanneming en Groenvoorziening beschikt over een veiligheidsmanagementsysteem op basis van VCA\*\*/ISO. De verantwoordelijkheid hiervoor ligt bij de KAM-coördinator. Het kwaliteits- en energiemangement actieplan staan naast het veiligheidsmanagementsysteem. Beide onderdelen worden hierdoor meegenomen in het systeem van interne en externe audits en de jaarlijkse directiebeoordeling.

### 4.7.1 Interne audits

Jaarlijks wordt er een interne audit uitgevoerd. Deze audits zijn gericht op het toetsen van de effectieve en doelmatige implementatie van het energiebeleid. Daarnaast heeft het als doel om de kwaliteit van de CO<sub>2</sub>-footprint te verhogen en een betrouwbaar beeld te krijgen van de voortgang van de reductiedoelstellingen van KZ Aanneming en Groenvoorziening. De interne audit richt zich op de manier waarop de gegevens zijn verzameld en verwerkt. De interne auditor stelt een audit rapport op met daarin de bevindingen van de interne audit. Er wordt verhoogde aandacht besteed aan de volgende zaken:

- ✓ Kan de CO<sub>2</sub>-emissie inventarisatie worden geverifieerd met tenminste een beperkte mate van zekerheid
- ✓ Voldoet de inventarisatie aan de eisen gesteld in ISO14064-1
- ✓ Zijn de juiste gegevens gebruikt bij het opstellen van de CO<sub>2</sub>-footprint (steekproefsgewijs facturen en verbruik gegevens met elkaar vergelijken)
- ✓ Aan welk niveau van de CO<sub>2</sub>-Prestatieladder wordt er voldaan

Aanbevelingen uit de audits worden meegenomen in het jaarplan ter verbetering van het systeem.

### 4.7.2 Externe audits

Jaarlijks wordt KZ Aanneming en Groenvoorziening door een externe auditor onderzocht of zij voldoet aan de eisen van de CO<sub>2</sub>-prestatieladder voor het niveau waarvoor KZ Aanneming en Groenvoorziening is gecertificeerd.

### 4.7.3 Directiebeoordeling

Jaarlijks vindt er een beoordeling plaats door de directie van het kwaliteitsmanagementsysteem op geschiktheid, passendheid en doelmatigheid. Hier wordt een rapportage van gemaakt, dat dienstdoet als kwaliteitsregistratie. De output van de management review is een jaarplan met daarin vermelde doelstellingen en/of verbeteringen voor het nieuwe jaar.

### 4.7.4 Feedback

Aan de hand van de input uit de vorige fases en het evaluatierapport van de management review kunnen doelstellingen, indien noodzakelijk worden bijgesteld en kunnen er vervolgacties worden uitgezet om de verbeteringen te realiseren. Dit is nodig om continue verbetering van het kwaliteitsmanagementsysteem te bevorderen. De terugkoppeling van de uitkomsten wordt zowel mondeling als schriftelijk naar betrokkenen verzorgd. Zij dragen zorg voor het nemen van corrigerende/preventieve maatregelen binnen hun eigen organisatieonderdeel.

## 5 | Stuurcyclus

Het CO<sub>2</sub>-beleid kent cycli van een half jaar, waarin de volgende zaken geïnventariseerd worden:

- ✓ De gegevens voor de CO<sub>2</sub>-footprint verzameld worden;
- ✓ Beoordeeld wordt of de emissiefactoren nog actueel zijn;
- ✓ Er significante veranderingen in het bedrijf zijn welke een impact op de footprint kunnen hebben;
- ✓ Beoordeeld wordt of herberekening van emissies van voorgaande jaren vanwege deze veranderingen nodig is;
- ✓ De voortgang van de CO<sub>2</sub>-reductie en behalen van de doelstelling bepaald wordt.

Vervolgens wordt beoordeeld of sturing op de doelstelling en maatregelen nodig is, in de vorm van het aanscherpen van de doelstelling wanneer deze (te) eenvoudig behaald wordt, of in de vorm van het nemen van extra maatregelen wanneer bepaalde maatregelen niet mogelijk bleken te zijn en de doelstelling niet gehaald dreigt te worden. Hierover wordt vervolgens intern en extern gecommuniceerd. Daarnaast wordt de nuttige toepassing van het sector- of keteninitiatief in de afgelopen periode geëvalueerd. Hieronder is een zogenoemde PCDA-cyclus weergegeven, waarin de verschillende fasen van het CO<sub>2</sub>-reductiebeleid zijn weergegeven.



## 6 | Communicatieplan

In dit deel van het document wordt aangegeven op welke momenten er wordt gecommuniceerd over het CO<sub>2</sub>-reductiesysteem van KZ Aanneming en Groenvoorziening.

### 6.1 Externe belanghebbenden

Hieronder worden de externe belanghebbenden opgenoemd. Dit zijn partijen die belang hebben bij reductie van energie en van de meest materiële CO<sub>2</sub>-emissies. Tevens zijn het potentiële partners om mee samen te werken aan CO<sub>2</sub>-reductie. Communicatie aan de externe belanghebbenden vindt plaats via de website van KZ Aanneming en Groenvoorziening. Binnen de projecten met gunningsvoordeel zijn de externe belanghebbenden voornamelijk de opdrachtgevers HHNK en Hollands Kroon, onderaannemers en samenwerkingsverbanden van toepassing.

Externe belanghebbenden	Belang CO <sub>2</sub> -beleid & kennisniveau
HHNK en Hollands Kroon	Van belang bij aanbestedingen, redelijk kennisniveau CO <sub>2</sub> -beleid.
Overheden en gemeenten	Enkele opdrachtgevers die de CO <sub>2</sub> -prestatieladder hanteren in de aanbestedingen. Redelijk kennisniveau CO <sub>2</sub> -beleid.
Particuliere klanten	Klanten die het belang voor de CO <sub>2</sub> -prestatieladder erkennen maar er nog geen eisen voor stellen. Laag kennisniveau CO <sub>2</sub> -beleid.
Leveranciers	Van belang omdat de aangeleverde producten steeds belangrijker worden binnen de keten van de organisatie. Redelijk kennisniveau CO <sub>2</sub> -beleid.
Natuur en milieuorganisaties	Hebben belang bij een goed en correct onderhouden natuur. Laag kennisniveau CO <sub>2</sub> -beleid.
Omwonenden	Hebben belang bij een goed onderhouden buitengebied voor recreatie en zo min mogelijk overlast
Onderaannemers	Van belang omdat in combinaties (respectievelijk bij genomineerde onderaannemers) het bedrijf met de laagste trede op de CO <sub>2</sub> -Prestatie. Redelijk kennisniveau CO <sub>2</sub> -beleid.
Samenwerkingsverbanden	Van belang omdat in combinaties (respectievelijk bij genomineerde onderaannemers) het bedrijf met de laagste trede op de CO <sub>2</sub> -Prestatie. Hoog kennisniveau CO <sub>2</sub> -beleid.

### 6.2 Interne belanghebbenden

Interne belanghebbenden zijn de medewerkers en het management van KZ Aanneming en Groenvoorziening. Deze zullen op de hoogte gehouden worden via nieuwsberichten. Het management zal daarnaast betrokken zijn bij de besluitvorming van de te nemen reductiemaatregelen, de voortgang van de CO<sub>2</sub>-reductie en overige hoofdzaken van het CO<sub>2</sub>-reductiebeleid.

### 6.3 Projecten met gunningvoordeel

Communicatie over het CO<sub>2</sub>-beleid van KZ Aanneming en Groenvoorziening betreft niet alleen het beleid van het bedrijf als geheel, maar ook het beleid ten aanzien van projecten die aangenomen zijn met gunningvoordeel. Bij deze projecten zal specifiek gecommuniceerd worden over de CO<sub>2</sub>-uitstoot van het project als ook over de doelstelling en de voortgang in CO<sub>2</sub>-reductie. Dit zal hoofdzakelijk gebeuren via de algemene communicatieberichten van het bedrijf. Waar nodig wordt dit aangevuld met communicatie via het werkoverleg van het project.

### 6.3.1 Projecten met gunningsvoordeel

Op dit moment voert KZ Aanneming en Groenvoorziening meerdere project met gunningvoordeel uit; de lijst met projecten is terug te vinden in alinea 2.2 van dit document.

Externe belanghebbenden voor dit project zijn opgenomen in de tabel met externe belanghebbenden van het bedrijf. Interne belanghebbenden zijn de medewerkers van KZ Aanneming en Groenvoorziening en de projectleiding.

## 6.4 Communicatieplan

<b>WAT (Boodschap)</b>	<b>WIE (uitvoerders)</b>	<b>HOE (Middelen)</b>	<b>DOEL- GROEP</b>	<b>WANNEER (Planning &amp; frequentie)</b>	<b>WAAROM (doelstelling)</b>
CO <sub>2</sub> -footprint van bedrijf en projecten met gunningvoordeel	Jacqueline Koning	Nieuwsbrief en website	Intern	Halfjaarlijks; Q1 en Q3	Bekendheid van de CO <sub>2</sub> footprint intern vergroten
CO <sub>2</sub> -footprint van bedrijf en projecten met gunningvoordeel	Jacqueline Koning	Website	Extern	Halfjaarlijks; Q1 en Q3	Bekendheid van de footprint onder externe partijen vergroten
CO <sub>2</sub> -emissies scope 3 (Resultaten kwantitatieve analyse)	Jacqueline Koning	Nieuwsbrief en website	Intern	Jaarlijks; Q1	Bekendheid van de CO <sub>2</sub> -emissies intern vergroten
CO <sub>2</sub> -emissies scope 3 (Resultaten kwantitatieve analyse)	Jacqueline Koning	Website	Extern	Jaarlijks; Q1	Bekendheid van de CO <sub>2</sub> -emissies onder externe partijen vergroten
CO <sub>2</sub> -reductiedoelstellingen + voortgang en maatregelen voor bedrijf en projecten met gunningvoordeel	Jacqueline Koning	Nieuwsbrief en website	Intern	Halfjaarlijks; Q1 en Q3	Bekendheid van de doelstelling en maatregelen onder medewerkers vergroten
CO <sub>2</sub> -reductiedoelstellingen + voortgang en maatregelen voor bedrijf en projecten met gunningvoordeel	Jacqueline Koning	Website	Extern	Halfjaarlijks; Q1 en Q3	Bekendheid van de doelstelling en maatregelen onder externe partijen vergroten
Mogelijkheden voor individuele bijdrage, huidig energiegebruik en trends binnen het bedrijf en projecten	Jacqueline Koning	Nieuwsbrief en website	Intern	Halfjaarlijks; Q1 en Q3	Betrokkenheid medewerkers stimuleren en medewerkers aanzetten tot CO <sub>2</sub> -reductie
CO <sub>2</sub> -reductietips, huidig energiegebruik en trends het bedrijf en projecten	Jacqueline Koning	Website	Extern	Halfjaarlijks; Q1 en Q3	Betrokkenheid externe belanghebbenden stimuleren

## 6.5 Website

Op de website van KZ Aanneming en Groenvoorziening is een pagina ingericht over het CO<sub>2</sub>-reductiebeleid van het bedrijf, onder het kopje 'Duurzaamheid'. Op deze pagina wordt de nodige informatie over het CO<sub>2</sub>-beleid weergegeven en zijn de laatste versies van de documenten terug te vinden.

### 6.5.1 Tekstuele informatie

Op de CO<sub>2</sub>-Prestatieladder pagina op de website bevindt zich te allen tijde up-to-date informatie over:

- ✓ Het CO<sub>2</sub>-reductiebeleid;
- ✓ De CO<sub>2</sub>-footprint;
- ✓ De CO<sub>2</sub>-reductiedoelstellingen (en de voortgang hiervan);
- ✓ De CO<sub>2</sub>-reductiesubdoelstellingen (en de voortgang hiervan);
- ✓ De CO<sub>2</sub>-reductiemaatregelen (en de voortgang hiervan);
- ✓ Acties en initiatieven waarvan KZ Aanneming en Groenvoorziening deelnemer of oprichter is;
- ✓ Een verwijzing naar de bedrijfspagina op de website van de SKAO;

De voortgang zal beschreven worden middels het publiceren van de halfjaarlijkse communicatieberichten. Om daadwerkelijk transparant te kunnen zijn over deze voortgang, zullen de communicatieberichten minimaal twee jaar op de website zichtbaar blijven.

### 6.5.2 Gedeelde documenten

Tevens bevinden zich op deze pagina te allen tijde de meest actuele versies van onderstaande documenten (te downloaden als PDF).

- ✓ Communicatiebericht (eis 3.C.1)
- ✓ Het CO<sub>2</sub>-Reductieplan (eis 3.B.1 & 3.D.1)
- ✓ Het CO<sub>2</sub>-Managementplan (eis 2.C.3 & 3.B.2)
- ✓ Certificaat CO<sub>2</sub>-Prestatieladder

### 6.5.3 Website SKAO

Op de website van de SKAO bevinden zich te allen tijde de meest actuele versies van onderstaande documenten:

- ✓ Actieve deelname initiatieven (eis 3.D.1)
- ✓ Ingevulde maatregelenlijst
- ✓ Meest materiële scope 3 emissies (eis 4.A.1\_2)
- ✓ Ontwikkelingsproject (eis 4.D.1)
- ✓ Sector-breed CO<sub>2</sub>-emissie-reductieprogramma (eis 5.D.3)

Op de website van de SKAO dient elk document een PDF te zijn met vermelding van een versienummer, een handtekening van de autoriserende verantwoordelijke manager en de autorisatiedatum.

## Colofon

Auteur(s)	Cleo Bout, De Duurzame Adviseurs
Kenmerk	CO2-Managementplan
Datum	21-03-2019
Versie	2.0
Verantwoordelijke manager	Jacqueline Koning

Handtekening autoriserend verantwoordelijk manager:

J.L. Koning

-----